

# 锦蛇属一新种——斑锦蛇 *Elaphe maculata*

马积藩 宗 愉

(上海自然博物馆)

1983年6月、9月，作者分别在上海豫园动物商店购得锦蛇属标本5条。系该动物商店收购，2条成体于江苏省大丰捕获，3条幼体于浙江省定海捕获。经研究为锦蛇属一新种，命名为斑锦蛇 *Elaphe maculata*。

斑锦蛇 新种 *Elaphe maculata* sp. nov.

模式标本 正模♂，SMNH83Ⅱ901，1983年9月19日购于上海豫园动物商店，采于江苏省大丰。配模1♀，SMNH83Ⅱ902，♀，与正模同时采于江苏省大丰；副模3幼，SMNH83Ⅱ601，SMNH83Ⅱ602，SMNH83Ⅱ603，1983年6月6日购于上海豫园动物商店，采于浙江省定海。标本保存于上海自然博物馆。

鉴别特征 背鳞23—23—19(23)，中

间11—15行起棱；体背及尾背有30—36+10—12块棕黑色矩形斑块，斜向排列；上颌齿约13或14枚。

形态描述 头长椭圆形，与颈部区分明显；眼较大，瞳孔圆形；吻鳞呈新月形，从背面见到甚少；鼻鳞略呈矩形，鼻孔位于正中，将鼻鳞分为前后两半；鼻间鳞一对；前额鳞一对，其鳞沟长于鼻间鳞鳞沟；额鳞盾形，长大于宽；颊鳞短矩形；眼前鳞1，有一眼前下鳞；眼后鳞2；颞鳞2(1)+3(2)，后颞鳞较小，与颈部鳞片大小相似；上唇鳞8，3—2—3式；下唇鳞10，SMNH83Ⅱ902右侧11，5枚与颞鳞相切。背鳞23—23—19(23)，中间11—15行起棱，体侧几行体鳞平滑，每枚体鳞后端具二个鳞窝。腹鳞雄性

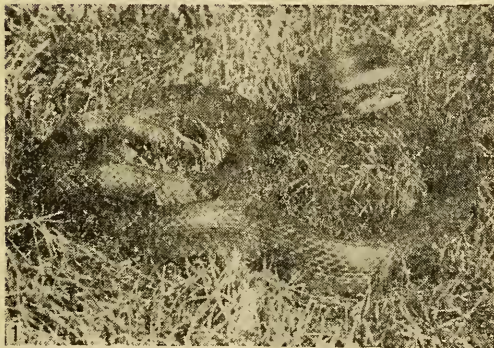


图1 斑锦蛇

*Elaphe maculata* sp. nov. 成体(♂)

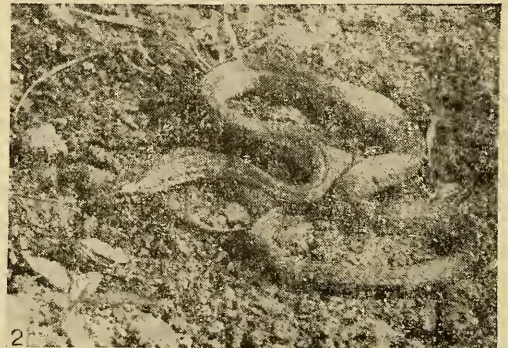


图2 斑锦蛇

*Elaphe maculata* 幼体(♀)

212, 雌性218—224, 略具侧棱。尾下鳞双行, 雄性69对, 雌性64—71对。

上颌齿13或14枚。

雄性全长1551+292毫米, 雌性1400+200毫米。

生活时, 头背青褐色, 有网状绛褐色花

纹; 上唇鳞、下唇鳞土黄色, 其鳞沟黑色, 达唇缘。颈部有一黑褐色箭形斑。体背青褐色, 具30—36+10—12个棕黑色矩形的宽横纹。腹鳞灰黄色, 每一腹鳞有1—3个交错排列的黑褐色斑块, 幼体尤甚。

### 参 考 文 献

- 四川省生物研究所两栖爬行动物研究室: 中国爬行动物系统检索。科学出版社(1977)。  
 浙江医科大学、成都生物研究所、上海自然博物馆等: 中国蛇类图谱, 上海科技出版社(1980)。  
 中村健儿等: 原色日本两生爬虫类图鉴, 保育社(1963)。  
 Boulenger GA: Catalogue of the Snakes in the British Museum. London, 2:24—70(1893)。  
 Maki M: A monograph of the snakes of Japan. Dai-ichi Shobo. 78—107(1931)。  
 Pope CH: The reptiles of China. *Nat. Hist. Cent. Asia*, 10:227—275(1935)。  
 Smith MA: The fauna of British India, including Ceylon and Burma. *Reptilia and Amphibia*, 3:139—158(1943)。

## A NEW SPECIES OF THE GENUS *ELAPHE*—*ELAPHE MACULATA*

Ma Jifan      Zong Yu

(*Shanghai Museum of Natural History*)

### Abstract

*Elaphe maculata* sp. nov.

Holotype: SMNH 83IX901, adult male, bought on 19 Sep., 1983 from Shanghai Yuyuan Animal Store; collected from Dafeng, Jiangsu.

Allotype: SMNH 83IX902, adult female; bought with the holotype; collected from the same locality.

Paratypes: SMNH 83VI601-603, 3 juveniles; bought on 6 June, 1983 from the same Store; collected from Dinghai, Zhejiang.

Diagnosis: Characteristics of this species include, 1) dorsals in 23—23—19 (23) rows, with those in the median 11-15 rows keeled; 2) ventrals 212-224, with an obtuse, lateral keel on each side, 3) subcaudals 64-71 pairs; 4) there are 30-36+10-12 brown-black, obliquely arranged, rectangular stripes on the body and tail; 5) maxillary teeth 13 or 14.

Type specimens are preserved in Shanghai Museum of Natural History.